

# *IV. Globalne problemy*

## 1. Dysproporcje w rozwoju ekonomicznym państw



### *I. Przemiany polityczne i gospodarcze świata*

Opracowane tylko w celach edukacyjnych (niekomercyjnych)

Opracowanie i redakcja: Sławomir Dmowski

## 2. Mierniki poziomu rozwoju krajów



***Dysproporcje – metody badań***



## *Dysproporcje na świecie*

- **Stopień rozwoju społeczno-gospodarczego poszczególnych państw decyduje o poziomie życia zamieszkujących je obywateli.**
  - **Ludność krajów wysoko rozwiniętych ma zwykle szeroki dostęp do różnych dóbr i usług.**
    - **Wśród krajów wysoko rozwiniętych także są duże dysproporcje.**
  - **Bardzo duży odsetek mieszkańców państw określanych jako biedne żyje w skrajnej nędzy.**





## *Z czego wynikają dysproporcje?*

- Przyczyn dysproporcji w rozwoju społeczno-gospodarczym świata można doszukiwać się na wielu płaszczyznach uwarunkowań przyrodniczo-społeczno-gospodarczych:
  - **przyrodnicze:**
    - ukształtowanie terenu,
    - klimat,
    - gleby,
    - surowce mineralne;
  - **historyczne:**
    - kolonializm i handel niewolnikami,
    - celowe podsycanie waśni plemiennych;
  - **kulturowe:**
    - religię,
    - poziom wykształcenia społeczeństwa,
    - podatność na wprowadzanie zmian;
  - **polityczne:**
    - różnica pomiędzy gospodarką centralnie sterowaną a gospodarką rynkową,
    - wojny domowe;
  - **ekonomiczne:**
    - zasoby finansowe państwa, które umożliwiają inwestowanie w rozwój kraju,
    - zasoby siły roboczej.





## *Kryteria i metody klasyfikacji*

- Jednoznaczny podział krajów pod względem poziomu rozwoju jest trudny.
  - Nie ma obecnie uniwersalnych mierników odzwierciedlających w pełni lokalną specyfikę rzeczywistości społeczno-ekonomicznej, a zarazem w zadowalającym stopniu porównywalnych.
- Klasyfikacja zostanie przeprowadzona na podstawie mierników względnie obiektywnych, stosowanych przez Biuro Statystyczne ONZ i Bank Światowy.
  - Są to:
    - **produkt krajowy brutto na 1 mieszkańca oraz jego wewnętrzna struktura;**
    - **majątek narodowy przypadający na 1 mieszkańca**
      - przeciętne bogactwo – ze wskazaniem głównego źródła jego pochodzenia;
    - **wskaźnik rozwoju społecznego.**





## *Pozostałe przykłady wskaźników i mierników rozwoju państw świata*

- W zależności od potrzeb w celu ukazania rozwoju państw świata możemy zastosować różnorodne wskaźniki i mierniki z grupy ekonomicznych, społecznych lub demograficznych.

<b>Wskaźniki ekonomiczne</b>	<b>Wskaźniki społeczne</b>	<b>Wskaźniki demograficzne</b>
produkt krajowy brutto (PKB)	odsetek analfabetów	średnia oczekiwana długość trwania życia
udział usług (lub innych działów), w tworzeniu PKB	liczba łóżek w szpitalach (na 1000 mieszkańców)	śmiertelność niemowląt (na 1000 urodzeń żywych)
roczne tempo wzrostu PKB	wielkość PKB przeznaczona na edukację	przyrost naturalny
majątek narodowy przypadający na 1 mieszkańca	liczba ludności przypadająca na 1 lekarza	stopa urodzeń
struktura towarowa handlu zagranicznego	dostęp do wody pitnej	wskaźnik feminizacji
struktura zatrudnienia ludności	udział wydatków na żywność w budżecie rodzinnym	wskaźnik maskulinizacji
stopa bezrobocia	wskaźnik urbanizacji	stopa zgonów
udział produkcji wybranych produktów, (np. energii elektrycznej) na świecie	średnie dzienne spożycie określonej ilości kalorii na 1 mieszkańca	struktura wiekowa ludności

## ● PRODUKT KRAJOWY BRUTTO – PKB:

- liczony zwykle w cenach rynkowych (bieżących),
  - Może być liczony w cenach stałych – ale jest to trudne gdyż wymaga wielu obliczeń i z uwagi na trudności z oszacowaniem wielkości produkcji w krajach słabo rozwiniętych;
- dla porównań międzynarodowych PKB krajów:
  - przeliczany jest zwykle na dolary USA,
    - wg kursów ich walut do waluty USD,
      - skutkiem tego faktu jest niedoszacowanie PKB w krajach słabo rozwiniętych,
    - przeliczany jest na jednego mieszkańca;
  - określany dla określonej jednostki czasu:
    - zwykle okresu 1 roku;
  - jego porównanie jest miarą gospodarki – wyraża on poziom wzrostu gospodarczego.
- Jest to wartość wytworzonych na terytorium danego kraju:
  - dóbr materialnych,
  - usług niematerialnych,
- pomniejszona o zużycie pośrednie:
  - koszty materialne,
  - koszty zakupu obcych usług niematerialnych;
  - daje to **tw. wartość dodaną PKB**,
    - jest więc sumą wartości dodanej wytworzonej przez wszystkie podmioty w gospodarce.
- Liczony może być w oparciu o inne założenia – nie jest to tym samym pojęcie proste.



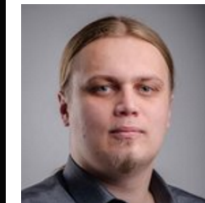


- **PKB** nie obejmuje wszystkich przejawów aktywności w gospodarce krajowej, nie stanowi więc uniwersalnego wyznacznika poziomu dobrobytu.
  - **Przed wszystkim nie uwzględnia:**
    - wartości dóbr materialnych i usług, których wytworzenie nie zostało zarejestrowane wskutek unikania podatków przez producentów i usługodawców,
      - tzw. “szarej strefy”;
    - skutków ubocznych towarzyszących rozwojowi, wpływających na jakość życia,
      - np. dewastacji środowiska naturalnego;
    - wartości wytworzonych w gospodarstwach domowych mających istotny wpływ na jakość życia i budżety rodzin,
      - np. efektów codziennych prac domowych kobiet;
    - czasu wolnego jako wartości specyficznej, zajmującej poczesne miejsce w hierarchii potrzeb wielu społeczeństw i cenionej niekiedy bardziej od materialnych atrybutów dobrobytu.
  - Uwzględnienie tych elementów w rachunku PKB jest jednak utrudnione z uwagi na ich specyfikę i niemierzalność.
    - **Ale czego się nie da zrobić aby “pomóc gospodarce” – przykład – wliczenie do PKB usług z prostytucji i narkotyków.**

## PKB po nowemu. Prostytucja i narkotyki już wliczone

2014-09-29 10:39:00

 Poleć 1,3 tys. A A+ A+ 



**Michał Żuławiński**

analityk Bankier.pl



Główny Urząd Statystyczny zastosował się do unijnych wytycznych i na nowo policzył PKB. Dzięki innemu potraktowaniu niektórych wydatków – od badań rozwojowych po prostytucję – gospodarczy obraz Polski nieco się zmienił.

GUS dostosował swoją metodologię sporządzania rachunków narodowych do nowych międzynarodowych standardów ESA 2010. Dodatkowo zmieniono rok odniesienia, ze stosowanego dotychczas 2005 r. na 2010 r. Podobnie jak miało to miejsce w innych krajach, zmieniając metodologię GUS zaktualizował także historyczne dane dotyczące polskiego PKB. Na razie dostępne są tylko dane roczne za okres 2003-2013, na bardziej szczegółowe trzeba będzie poczekać do listopada.



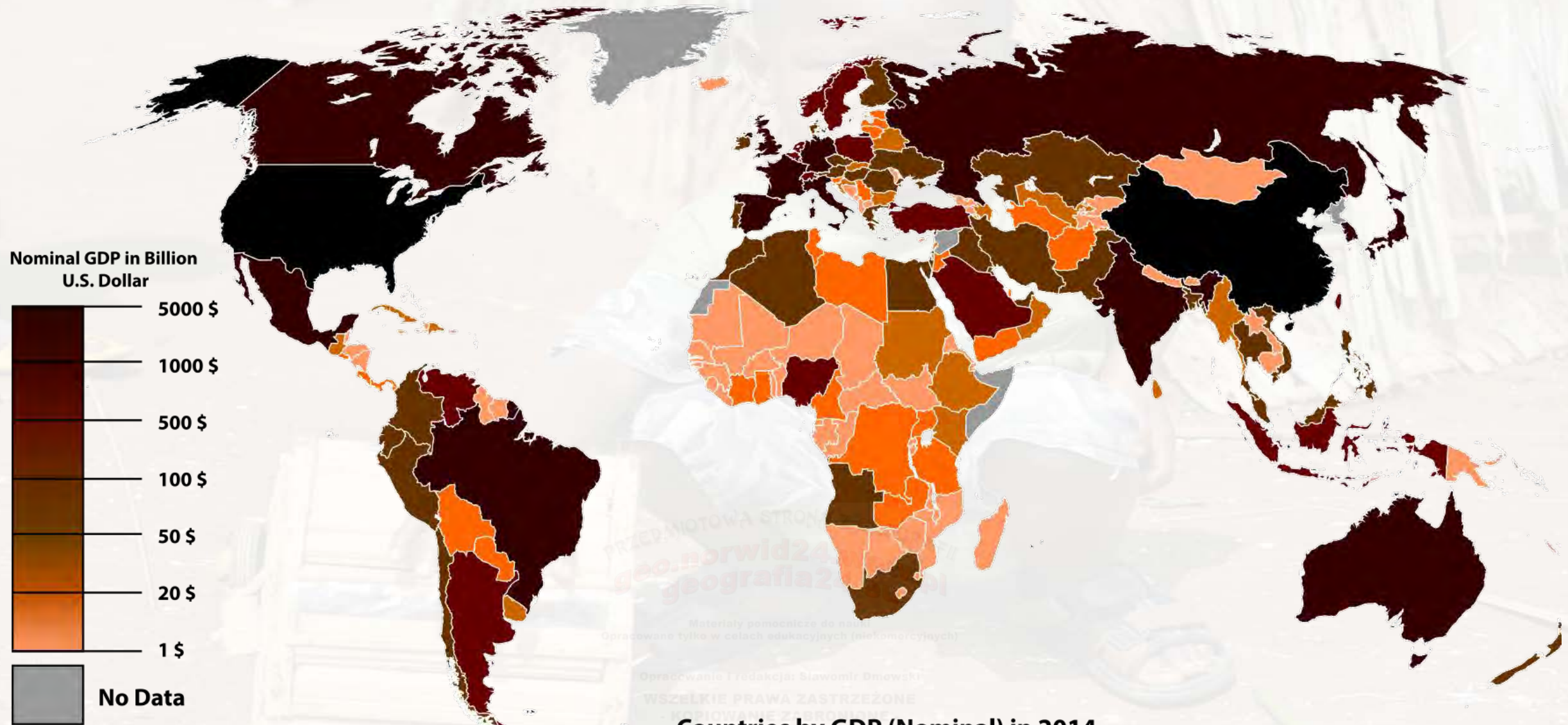
## *PKB (nominalnie) na świecie w 2016 (wybrane państwa i ich miejsca)*

- PKB (nominalny) jest największy w najbardziej ludnych i najlepiej rozwiniętych pod względem gospodarczym państwach świata:
  - Stanach Zjednoczonych,
  - Chinach – w ostatnich latach PKB cechuje nieco niższy wzrost (jednak trwa on nadal),
  - Japonii,
  - krajach UE (łącznie nieco niższe niż w Stanach Zjednoczonych), w tym w szczególności: Niemcy, Wielka Brytania (obecnie wychodzi z UE), Francja i Włochy.

KRAJE (miejsce)		PKB (nominalnie) w 2016 r. (w USD) wg Międzynarodowego Funduszu Walutowego	KRAJE (miejsce)		PKB (nominalnie) w 2016 r. (w USD) wg Międzynarodowego Funduszu Walutowego
	<b>ŚWIAT</b>	<b>75 212 696</b>	25	Polska	467 350
1	Stany Zjednoczone	18 561 930	26	Nigeria	415 080
2	Chiny	11 391 619	30	Norwegia	376 268
3	Japonia	4 730 300	32	Wenezuela	333 715
4	Niemcy	3 494 900	33	Egipt	330 159
5	Wielka Brytania	2 649 890	49	Grecja	195 878
6	Francja	2 488 280	58	Węgry	117 065
7	Indie	2 250 990	63	Sudan	94 297
8	Włochy	1 852 500	66	Ukraina	87 198
9	Brazylia	1 769 600	83	Białoruś	48 126
10	Kanada	1 532 340	113	Islandia	19 444
11	Korea Południowa	1 404 380	171	San Marino	1 556
12	Rosja	1 267 750	179	Gambia	886
13	Australia	1 256 640	181	Vanuatu	773
16	Meksyk	1 063 610	189	Wyspy Marshalla	188
19	Szwajcaria	662 483	190	Kiribati	166
20	Arabia Saudyjska	637 790	191	Tuvalu	32



# PKB (nominalnie) na świecie (wg Banku Światowego) w 2014 r.



Countries by GDP (Nominal) in 2014



## Inne mierniki oparte na PKB

- W gospodarce w celu wyrażenia stopnia rozwoju danego państwa stosowane są także liczne mierniki oparte na PKB:
  - **Produkt krajowy netto (PKN) = PKB – amortyzacja**
    - Amortyzacja jest wartością kapitału trudną do określenia, która musi zostać wydana na odtworzenie zużytego majątku trwałego, np. zakup czy też naprawę maszyn.
  - **Produkt narodowy brutto (PNB) = produkt krajowy brutto (PKB) + dochody krajowych firm za granicą – wartość dochodów obcego kapitału.**
    - **Dochód narodowy (DNB) = PNB**
  - **Produkt narodowy netto (PNN) = PNB – amortyzacja**
    - **Dochód narodowy (DN) = PNN**
- Wszystkie z wyżej przytoczonych rodzajów mierników, w tym także i samo PKB można przeliczyć **na jednego mieszkańca (per capita)**, w celu uzyskania bardziej wiarygodnego i dającego się łatwiej porównać wskaźnika.



## PKB w USD na 1 mieszkańca

- **PKB na głowę (na mieszkańca, per capita)** – jeden z najczęściej stosowanych na świecie wskaźników zamożności obywateli danego państwa.
  - Oblicza się go, dzieląc wartość PKB państwa przez liczbę jego mieszkańców.
    - Wadą tego wskaźnika jest czysto materialne podejście do tematu:
      - Przykładowo w krajach arabskich – eksportujących ropę naftową wysoki PKB nie oznacza, że wszystkim jest dobrze i że nie ma tam problemu biedy.
        - Tak naprawdę elity żyją tam bardzo dobrze a większość mieszkańców żyje w ubóstwie.
    - Przeliczenie PKB na dolary USD i 1 mieszkańca pozwala na wyróżnienie trzech grup państw (UWGA: różne instytucje liczą je nieco różnie i wyróżniają różnie przedziały):
      - **wysoko rozwiniętych gospodarczo:**
        - wartość PKB:
          - powyżej 15 000 USD na mieszkańca,
      - **średnio rozwiniętych gospodarczo:**
        - wartość PKB :
          - 2000-15000 USD na mieszkańca,
      - **słabo rozwiniętych gospodarczo:**
        - wartość PKB:
          - poniżej 2 tys. USD na mieszkańca.
    - Średnie PKB na 1 mieszkańca w 2016 roku wyniosło wg Międzynarodowego Funduszu Walutowego 10 313 USD.



# PKB na mieszkańca - podział gospodarczy państw (wg Międzynarodowego Funduszu Walutowego)

## KRAJE WYSOKO ROZWINIĘTE GOSPODARCZO

PAŃSTWA (miejsce 2016 r.)		PKB na głowę (w USD)	
		2016 r.	Prognoza 2020 r.
1	Luksemburg	105 829	120 901 (1 miejsce)
2	Szwajcaria	79 578	85 464 (2 miejsce)
3	Norwegia	71 497	78 186 (4 miejsce)
4	Makau	67 013	70 323 (7 miejsce)
5	Irlandia	65 871	78 573 (3 miejsce)
6	Katar	60 733	77 710 (5 miejsce)
7	Islandia	57 889	70 949 (6 miejsce)
8	Stany Zjednoczone	57 294	65 874 (8 miejsce)
9	Dania	53 243	61 639 (9 miejsce)
10	Singapur	53 053	59 762 (11 miejsce)
12	Australia	51 593	60 505 (10 miejsce)
14	Holandia	45 210	51 967 (14 miejsce)
18	Niemcy	42 326	48 128 (19 miejsce)
21	Wielka Brytania	40 412	43 463 (24 miejsce)
25	Japonia	37 304	44 122 (23 miejsce)
27	Włochy	30 294	33 020 (29 miejsce)
41	Czechy	18 326	19 603 (49 miejsce)
42	Grecja	18 078	22 013 (42 miejsce)
44	Saint Kitts i Nevis	16 979	19 892 (46 miejsce)
46	Słowacja	16 648	20 810 (43 miejsce)
50	Seszele	15 319	18 380 (52 miejsce)

## KRAJE ŚREDNIO ROZWINIĘTE GOSPODARCZO

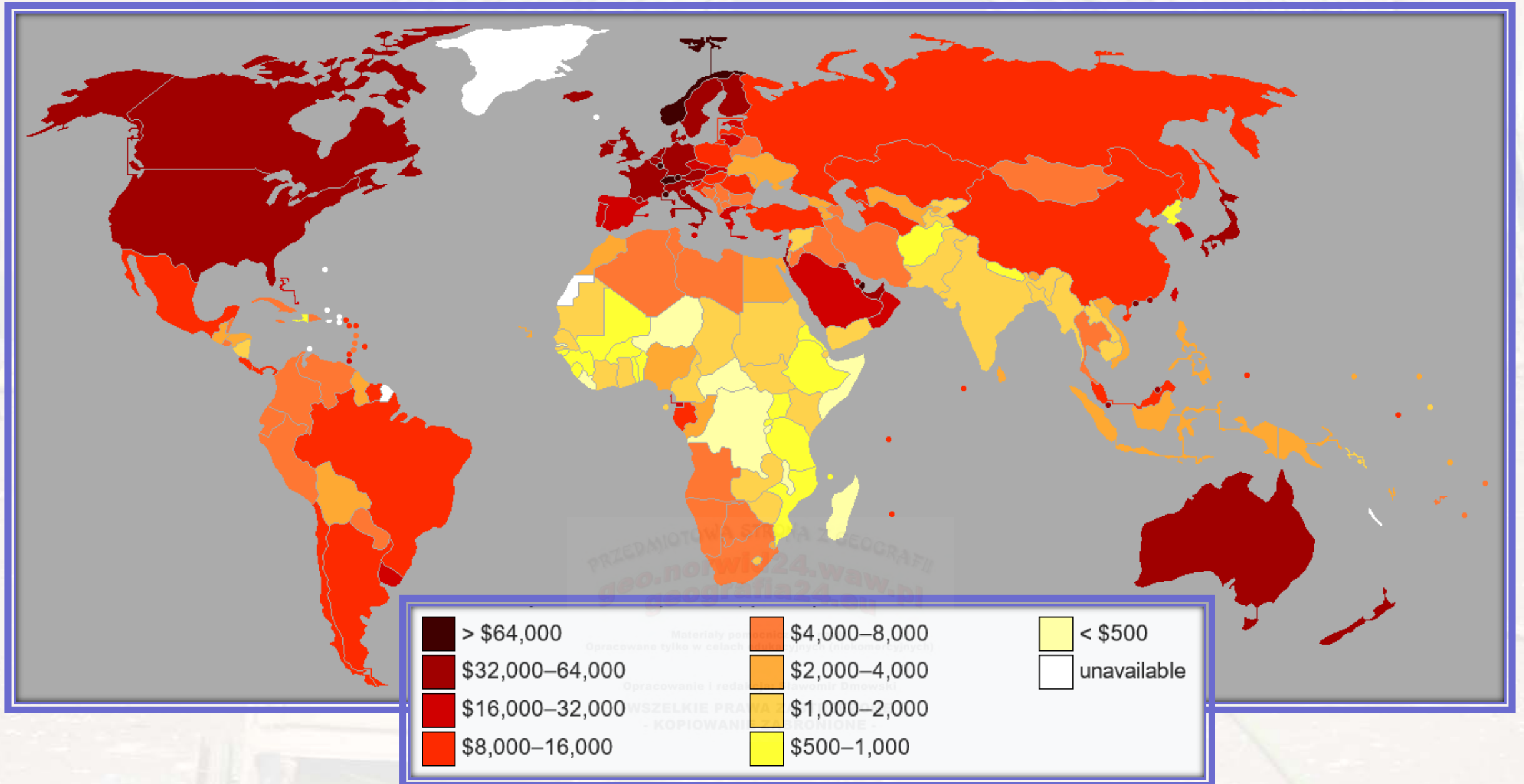
PAŃSTWA (miejsce 2016 r.)		PKB na głowę (w USD)	
		2016 r.	Prognoza 2020 r.
52	Litwa	14 899	19 717 (48 miejsce)
54	Gwinea Równikowa	14 176	13 189 (64 miejsce)
59	Polska	12 309	15 365 (57 miejsce)
71	Rosja	8 838	11 884 (67 miejsce)
73	Brazylia	8 587	10 438 (73 miejsce)
75	Chiny	8 261	11 764 (69 miejsce)
76	Gabon	7 741	10 201 (76 miejsce)
92	Białoruś	5 092	6 046 (93 miejsce)
132	Sudan	2 381	3 897 (124 miejsce)
138	Ukraina	2 052	2 972 (131 miejsce)

## KRAJE SŁABO ROZWINIĘTE GOSPODARCZO

PAŃSTWA (miejsce 2016 r.)		PKB na głowę (w USD)	
		2016 r.	Prognoza 2020 r.
144	Indie	1 719	2 389 (141 miejsce)
147	Kenia	1 522	1 882 (150 miejsce)
178	Afganistan	562	679 (178 miejsce)
184	Niger	416	512 (183 miejsce)
187	Malawi	294	364 (187 miejsce)
188	Burundi	284	286 (189 miejsce)
189	Południowy Sudan	210	350 (188 miejsce)

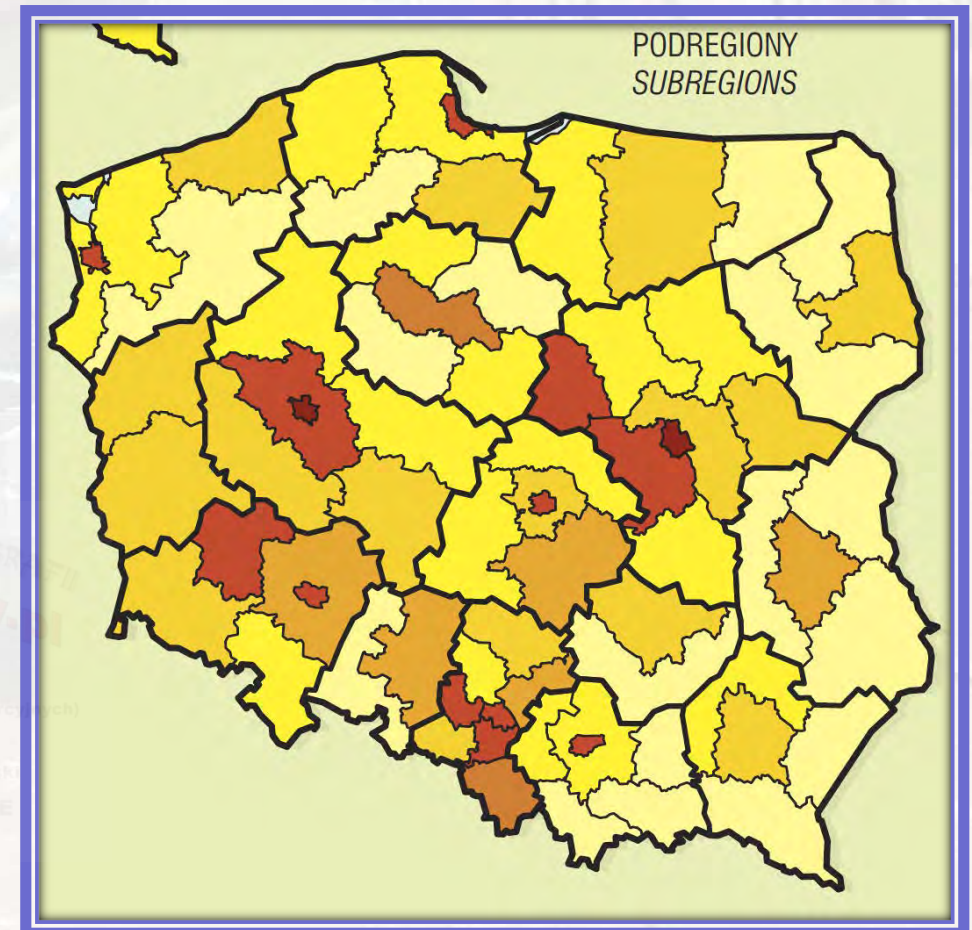
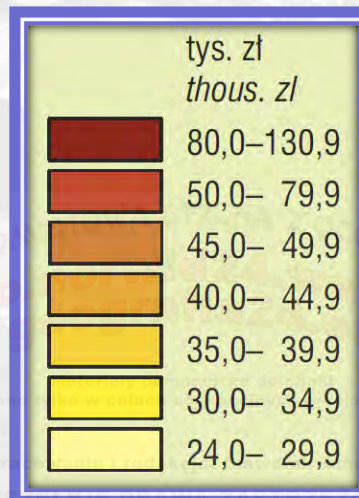


# PKB na głowę w 2015 r.



# PKB na 1 mieszkańca w Polsce w 2014 r.

- Produkt krajowy brutto na 1 mieszkańca wg województw (ceny bieżące) w PLN był:
  - największy w województwie mazowieckim,
    - bardzo zróżnicowany wewnątrz tego województwa,
      - wskazuje to na dużą dysproporcję rozwojową różnych regionów,
      - największą wartość PKB obserwujemy w podregionach, w których znajduje się miasto wojewódzkie.





## *PKB według tzw. parytetu siły nabywczej*

- Od 1993 r. Bank Światowy upowszechnia nową metodę liczenia PKB, opartą na **parytecie siły nabywczej walut – PSNW** (obecnie także inne organizacje przeliczają wg tego sposobu PKB).
  - Metoda PSNW opiera się na ustaleniu relacji realnych kursów walut poszczególnych krajów, czyli relacji ich realnej siły nabywczej.
    - Relacje te określa się, porównując ceny dóbr i usług w danym kraju z cenami analogicznych dóbr i usług w innych krajach wyrażonymi w tej samej walucie.

KRAJE (miejsce)		PKB (nominalnie) według PSNW w 2016 r. (w USD) wg Międzynarodowego Funduszu Walutowego
	<b>ŚWIAT</b>	<b>119 097 427</b>
1	Chiny	21 269 331
2	Stany Zjednoczone	18 562 129
3	Indie	8 720 758
4	Japonia	4 932 102
5	Niemcy	3 979 664
6	Rosja	3 745 081
7	Brazylia	3 134 247
8	Indonezja	3 027 746
9	Wielka Brytania	2 787 748
10	Francja	2 736 378
11	Meksyk	2 227 176
12	Włochy	2 213 909

KRAJE (miejsce)		PKB (nominalnie) według PSNW w 2016 r. (w USD) wg Międzynarodowego Funduszu Walutowego
11	Meksyk	2 227 176
20	Australia	1 150 001
21	Nigeria	1 128 025
24	Polska	1 051 559
47	Norwegia	363 290
48	Ukraina	339 481
53	Grecja	285 976
68	Białoruś	167 692
69	Sudan	166 957
146	Islandia	15 154
175	Saint Kitts i Nevis	1 379
187	Wyspy Marshalla	175
188	Tuvalu	37

## *PKB według tzw. parytetu siły nabywczej na mieszkańca*

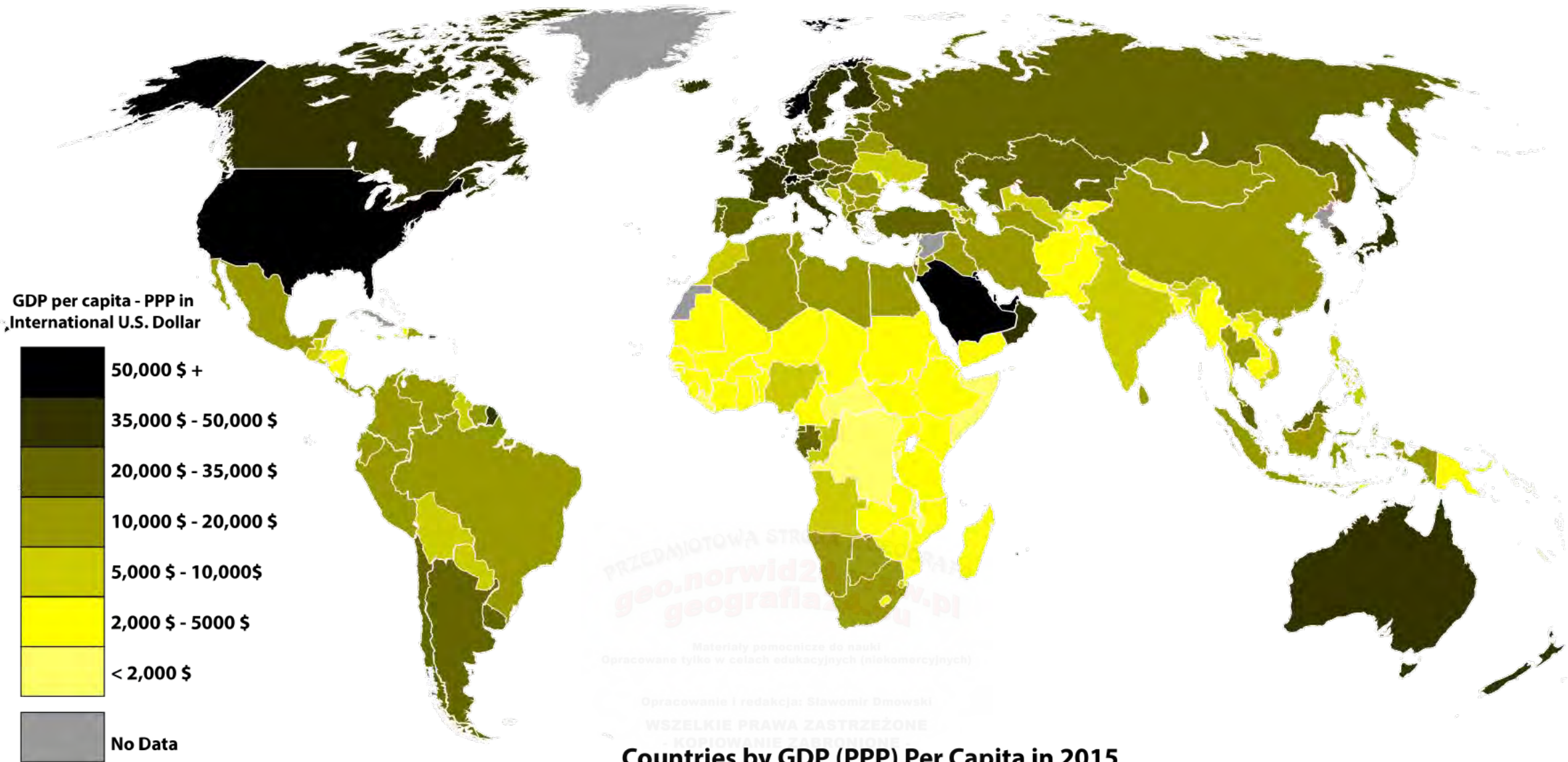
- PKB wg tzw. parytetu siły nabywczej po przeliczeniu na 1 mieszkańca daje lepszy obraz poziomu rozwoju danego kraju – Polska w tym zestawieniu plasuje się około 10 pozycji wyżej niż w PKB “zwykłym” na głowę.

PAŃSTWA (miejsce wg PSNW z 2016 r.)		PKB na głowę (w USD) w 2016 r.		
		wg PSNW	wg “zwykłego” PKB (miejsce na świecie)	
<b>ŚWIAT</b>		<b>16 329</b>	<b>10 313</b>	
1	Katar	129 727	60 733	(6)
2	Luksemburg	101 936	105 829	(1)
3	Makau	96 148	67 013	(4)
4	Singapur	87 082	53 053	(10)
5	Brunei Darussalam	79 711	24 713	(32)
6	Kuwejt	71 264	26 146	(31)
7	Irlandia	69 375	65 871	(5)
8	Norwegia	69 296	71 497	(3)
9	Zjedn. Emiraty Arabskie	67 696	38 050	(24)
10	San Marino	64 444	49 579	(13)
11	Szwajcaria	59 376	79 578	(2)
13	Stany Zjednoczone	57 294	57 294	(8)
15	Holandia	50 846	45 210	(14)
18	Australia	48 806	51 593	(12)
19	Niemcy	48 190	42 326	(18)
20	Islandia	48 070	57 889	(7)
23	Dania	46 603	53 243	(9)
27	Wielka Brytania	42 514	40 412	(21)

PAŃSTWA (miejsce wg PSNW z 2016 r.)		PKB na głowę (w USD) w 2016 r.		
		wg PSNW	wg “zwykłego” PKB (miejsce na świecie)	
30	Japonia	38 894	37 304	(25)
31	Gwinea Równikowa	38 699	14 176	(54)
37	Włochy	36 313	30 294	(27)
40	Czechy	33 223	18 326	(41)
44	Litwa	29 882	14 899	(52)
47	Seszele	28 148	15 319	(50)
48	Polska	27 715	12 309	(59)
51	Grecja	26 809	18 078	(42)
52	Rosja	26 109	88 38	(71)
55	Saint Kitts i Nevis	25 372	16 979	(44)
67	Gabon	19 252	7 741	(76)
72	Białoruś	17 497	5 092	(92)
81	Chiny	15 424	8 261	(75)
84	Brazylia	15 211	8 587	(73)
116	Ukraina	8 230	2 052	(138)
126	Indie	6 658	1 719	(144)
138	Sudan	4 452	2 381	(132)
185	Niger	1 114	416	(184)
187	Burundi	818	284	(188)



# PKB wg Parytetu Siły Nabywczej Walut na osobę (2015 r.)

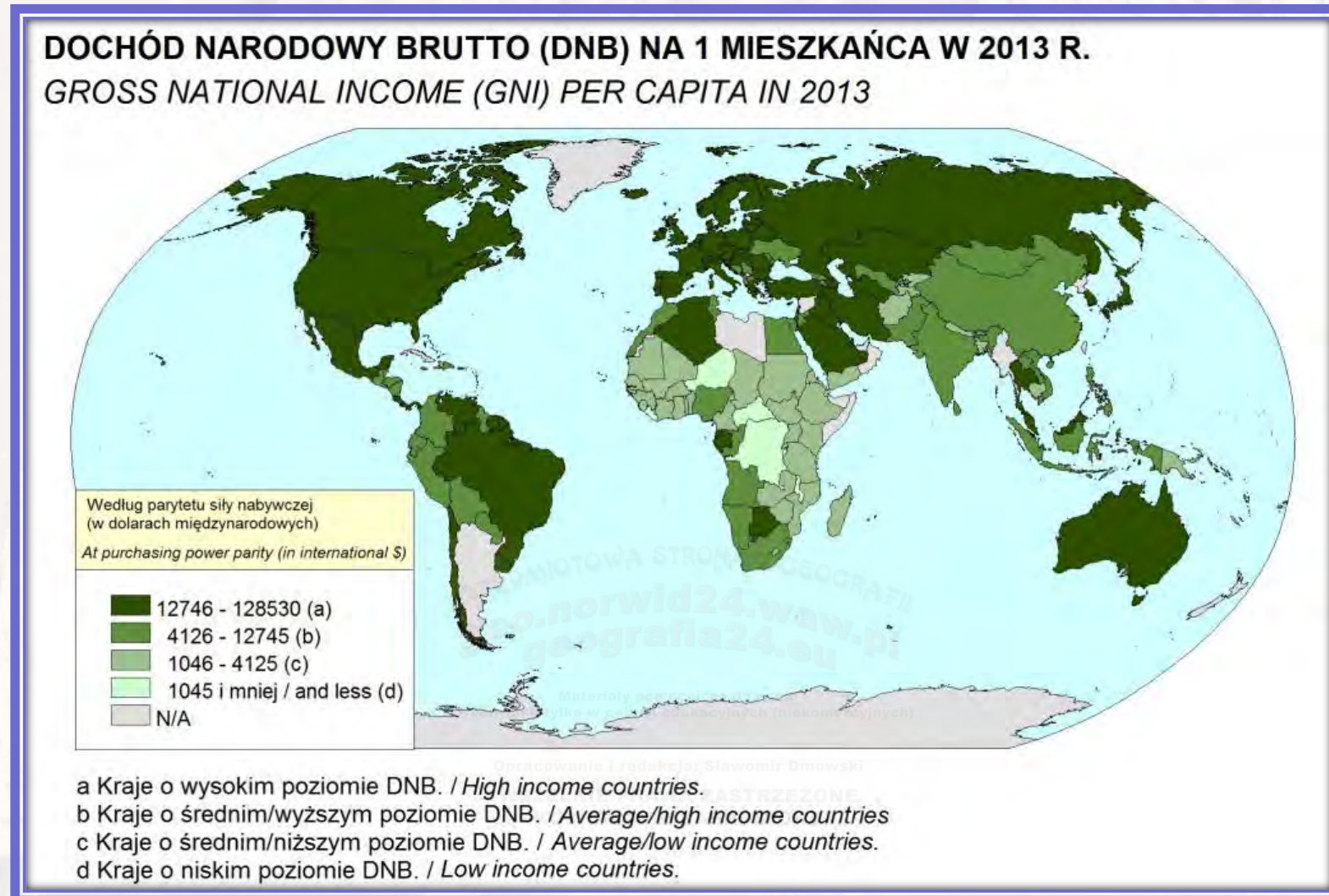


Countries by GDP (PPP) Per Capita in 2015

# Produkt narodowy brutto (PNB) w 2013 r.

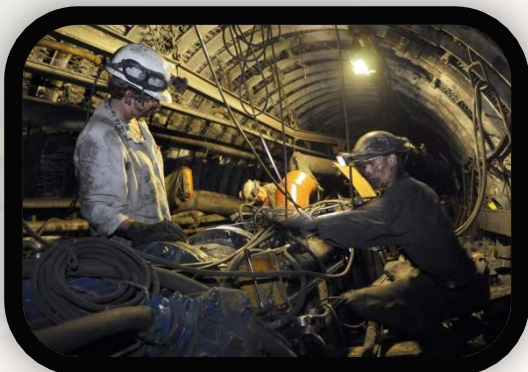
- **Dochód narodowy brutto (DNB) = produkt krajowy brutto (PKB) + dochody krajowych firm za granicą – wartość dochodów obcego kapitału.**

- **DNB = PNB**





# PKB w podziale na sektory gospodarki



- Dysproporcje w poziomie rozwoju poszczególnych krajów można też oceniać na podstawie analizy struktury PKB w podziale na sektory gospodarki:
  - **sektor I:**
    - obejmujący rolnictwo, leśnictwo, rybactwo, rybołówstwo, zbieractwo i łowiectwo, czyli działy zajmujące się bezpośrednią eksploatacją odtwarzalnych bogactw przyrody;
      - dominuje w krajach słabo rozwiniętych gospodarczo;
  - **sektor II:**
    - obejmujący górnictwo, przemysł przetwórczy i budownictwo;
      - dominuje zwykle w krajach średnio rozwiniętych gospodarczo;
  - **sektor III:**
    - obejmujący różnego rodzaju usługi - komunikacji, handlu, gospodarki komunalnej, nauki, oświaty, służby zdrowia, rekreacji, kultury, bankowości, administracji itp.
      - dominuje w krajach wysoko rozwiniętych gospodarczo.

PRZEDMIOTOWA STRONA Z GEOGRAFII  
geo.norwid24.waw.pl  
geografia24.eu

Materiały pomocnicze do nauki  
Opracowane tylko w celach edukacyjnych (niekomercyjnych)

Opracowanie i redakcja: Sławomir Dmowski

WSZELKIE PRAWA ZASTRZEŻONE  
- KOPIOWANIE ZABRONIONE -

## *Wartość majątku narodowego na 1 mieszkańca*

- PKB jest tylko strumieniem dochodów osiągniętych przez przedsiębiorców w danym kraju w jakimś czasie.
  - Kraje, które od niedawna mają wysokie jego wskaźniki przeciętne nie mogą być więc uznawane za równie bogate, jak te, które legitymują się wysokim PKB na jednego mieszkańca od dziesiątków lat, np.:
    - Irlandia i Hiszpania,
      - w związku z wielkim napływem obcego kapitału,
    - Zjednoczone Emiraty Arabskie,
      - w następstwie wzrostu cen eksportowanych surowców.
  - Klasyfikacji powinna więc opierać się na zgromadzonych zasobach – bogactwach.
    - Bank Światowy publikuje rankingi krajów według szacunkowej wartości majątku narodowego na 1 mieszkańca, ze wskazaniem na główne źródła jego pochodzenia (czyli bogactwa naturalne, zasoby ludzkie lub technologie).
      - Najwyższe lokaty zajmują według nich wielkie KWR, rzadko zaludnione, dysponujące ogromnymi zasobami naturalnymi oraz wykwalifikowanymi kadrami.
      - Do najbiedniejszych należą natomiast kraje afrykańskie i azjatyckie, dysponujące skromnymi zasobami naturalnymi i dużą liczbą ludności, słabo wykwalifikowanej.

PRZEDMOTOWA STRONA Z GEOGRAFII  
geo.norwid24.waw.pl  
geografia24.eu

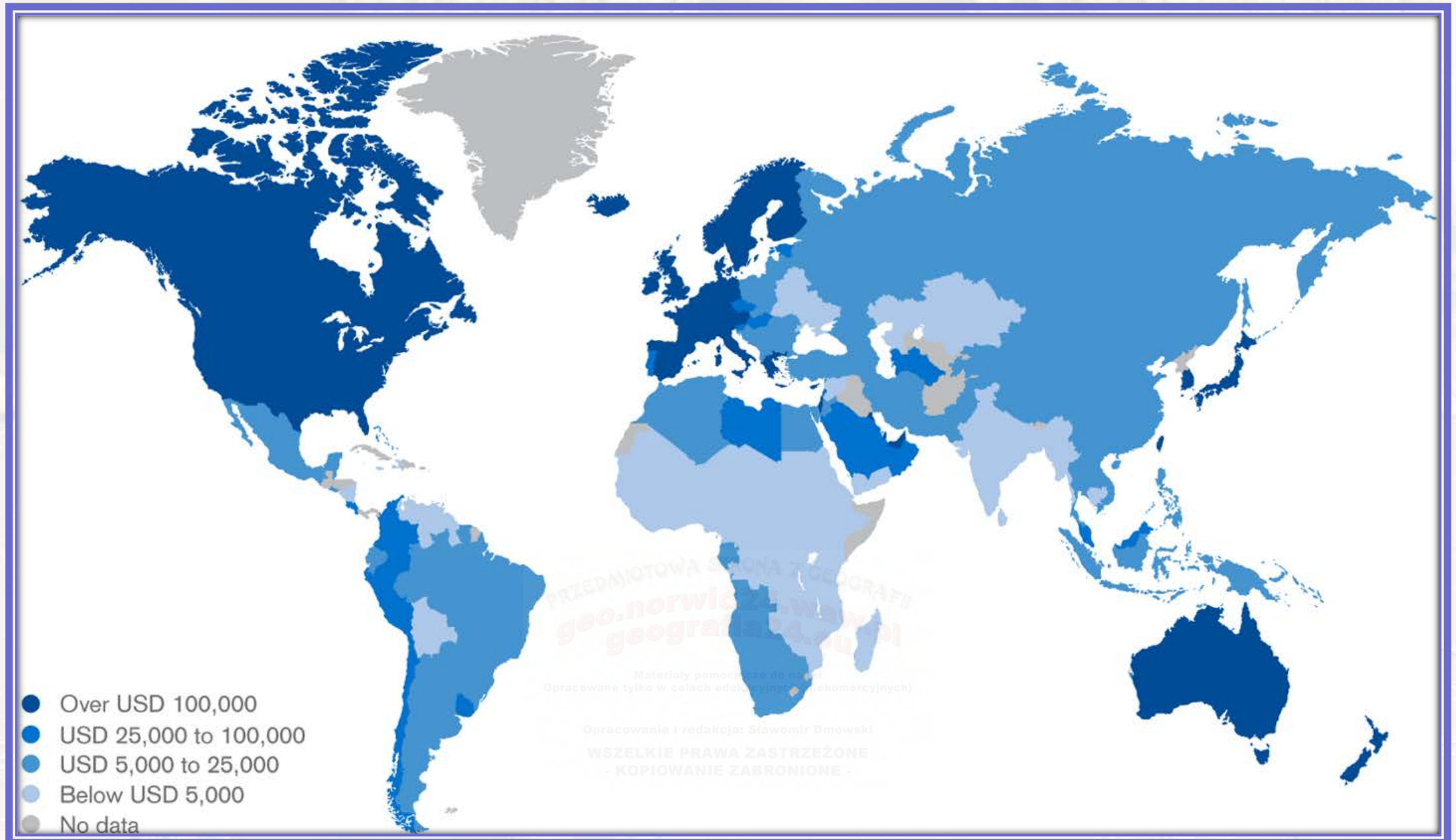
Materiały pomocnicze do nauki  
Opracowane tylko w celach edukacyjnych (niekomercyjnych)

Opracowanie i redakcja: Sławomir Dmowski

WSZELKIE PRAWA ZASTRZEŻONE  
- KOPIOWANIE ZABRONIONE -



# Majątek narodowy na osobę na świecie w 2016 r. (World Wealth Levels wg Global Wealth Report)



## *Wskaźnik rozwoju społecznego (HDI)*

- Wskaźnik rozwoju społecznego (HDI) – został stworzony w celu uzyskania prawdziwego obrazu poziomu życia ludności poszczególnych państw lub regionów.
  - Został on wprowadzony przez ONZ w 1993 r. do powszechnych porównań.
- Lista państw świata wg wskaźnika rozwoju społecznego jest obecnie tworzona na podstawie miernika HDI badającego następujące wskaźniki (wskaźnik ten był już kilkakrotnie modyfikowany):
  - oczekiwana długość trwania życia w momencie urodzenia,
  - poziom analfabetyzmu i wskaźnik umiejętności czytania ze zrozumieniem,
  - poziom edukacji – średnia liczba lat edukacji ludności w wieku 25 lat i starszych,
  - oczekiwana liczba lat edukacji dzieci rozpoczynających proces kształcenia,
  - dochód narodowy (w dolarach USD) przypadający na 1 mieszkańca, liczony wg parytetu siły nabywczej waluty (PSNW).

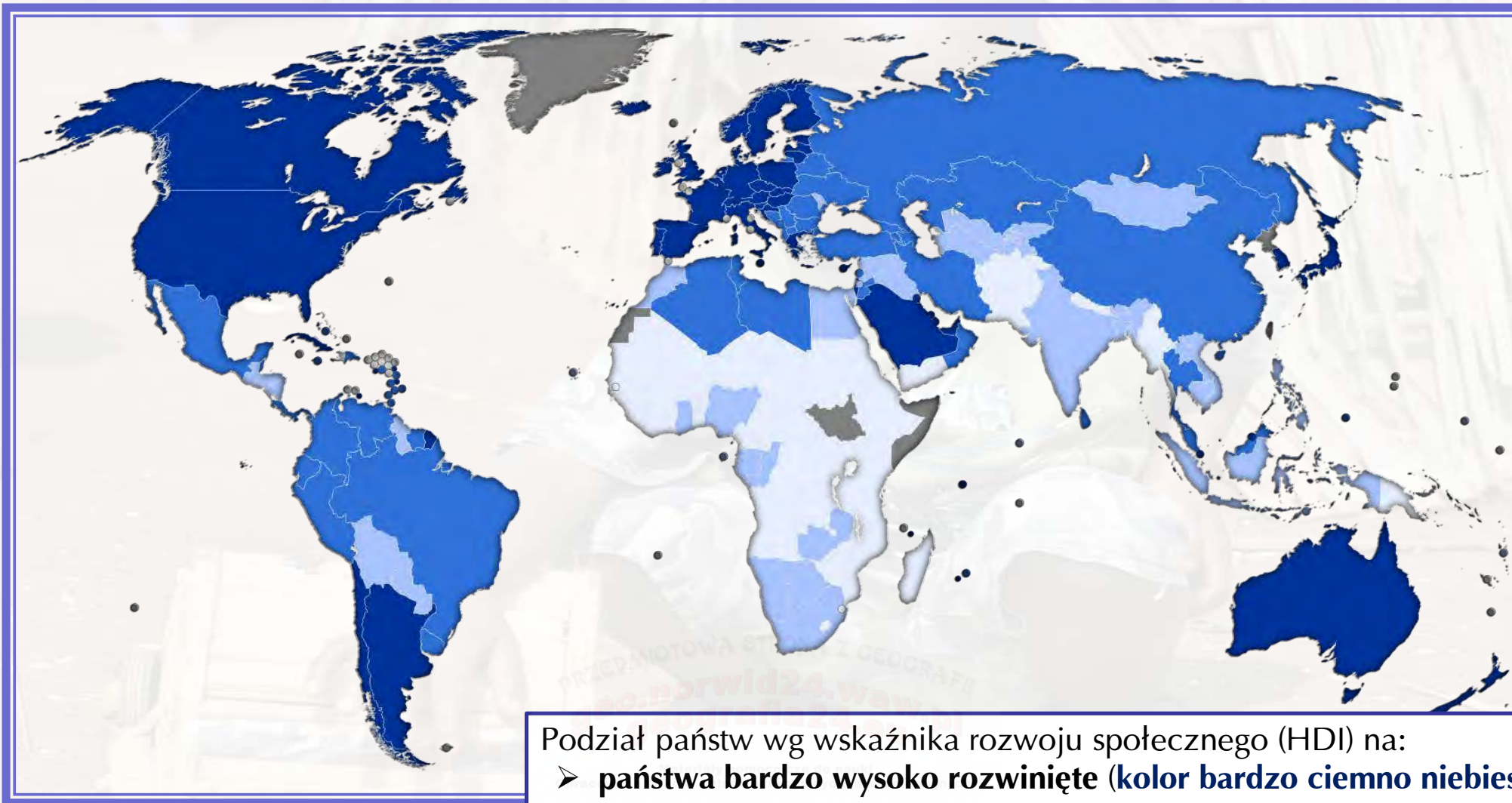




## Wskaźnik rozwoju społecznego (HDI) z 2015 roku

- W raporcie państwa osadzone zostały w czterech kategoriach:
  - **państwa bardzo wysoko rozwinięte** (pierwsze 49 państw),
    - np. Norwegia (1), Australia (2), Szwajcaria (3), Dania (4), Holandia (5), Niemcy (6), Irlandia (6), USA (8), Kanada (9), Nowa Zelandia (9), Singapur (11), Hongkong (12), Liechtenstein (13), Szwecja (14), Wielka Brytania (14), Islandia (16), Korea Południowa (17), Izrael (18), Japonia (20), Francja (22), Czechy (28), Grecja (29), Estonia (30), Cypr (32), Katar (32), **Polska (36; spadek o 1 miejsce w porównaniu do 2014 roku)**, Arabia Saudyjska (39), ZEA (41), Chile (42), Portugalia (43), Węgry (44), Łotwa (46), Chorwacja (47), Kuwejt (48), Czarnogóra (49);
  - **państwa wysoko rozwinięte** (miejsca 50-105),
    - np. Białoruś (50), Rosja (50), Rumunia (52), Urugwaj (52), Bułgaria (59), Iran (69), Wenezuela (71), Turcja (72), Meksyk (74), Brazylia (75), Ukraina (81), Peru (84), Chiny (90), Kolumbia (97), Samoa (105);
  - **państwa średnio rozwinięte** (miejsca 106-144),
    - np. Botswana (106), Mołdawia (107), Egipt (108), Gabon (110), Indonezja (110), Uzbekistan (114), Wietnam (116), Irak (121), Indie (130), Syria (134), Gwinea Równikowa (138), Bangladesz (142), Kambodża (143), Wyspy Świętego Tomasza i Książęca (143);
  - **państwa słabo rozwinięte** (miejsca 145-188),
    - np. Kenia (145), Nepal (145), Pakistan (147), Birma (148), Nigeria (152), Kamerun (153), Zimbabwe (155), Haiti (163), Sudan (167), Afganistan (171), Etiopia (174), Gwinea Bissau (178), Mali (179), Mozambik (180), Gwinea (182), Burkina Faso (183), Burundi (184), Czad (185), Erytrea (186), Republika Środkowoafrykańska (187), Niger (188).

## *Wskaźnik rozwoju społecznego HDI na świecie w 2014 r.*



Podział państw wg wskaźnika rozwoju społecznego (HDI) na:

- państwa bardzo wysoko rozwinięte (kolor bardzo ciemno niebieski),
- państwa wysoko rozwinięte (kolor ciemno niebieski),
- państwa średnio rozwinięte (kolor niebieski),
- państwa słabo rozwinięte (kolor jasno niebieski).

Kolor szary oznacza państwa nie ujęte w klasyfikacji (najczęściej brak danych)





PRZEDMIOTOWA GEOGRAFII  
24.waw.pl  
geografia24.eu

Materiały pomocnicze do nauki

***Cechy państw o niskim, średnim i wysokim poziomie rozwoju gospodarczego***

# *Cechy państw o wysokim poziomie rozwoju gospodarczego*

Kategoria	Cechy państw o wysokim poziomie rozwoju gospodarczego
Ekonomiczne	<ul style="list-style-type: none"><li>• bardzo wysoka wartość PKB na głowę (per capita) powyżej 15 000 USD</li><li>• dominacja usług w strukturze tworzenia PKB (bardzo mały udział rolnictwa)</li><li>• w eksporcie największe znaczenie odgrywają produkty wysoko przetworzone,<ul style="list-style-type: none"><li>• np. elektronika, wyroby przemysłu farmaceutycznego, środki transportu (samochody)</li></ul></li><li>• rozwinięty przemysł wysokiej technologii (hightech)<ul style="list-style-type: none"><li>• znaczne nakłady na prace B+R (badawczo-rozwojowe; zwykle w granicach 1-4% PKB)</li></ul></li><li>• malejąca energochłonność produkcji przy dużej produkcji energii<ul style="list-style-type: none"><li>• zwykle dynamiczny rozwój energetyki alternatywnej</li></ul></li><li>• wysoka wydajność pracy i spora liczba wysoko wykwalifikowanych pracowników</li><li>• dobrze rozwinięta infrastruktura techniczna przejawiająca się m.in.:<ul style="list-style-type: none"><li>• gęstą siecią transportową – liczne drogi szybkiego ruchu,</li><li>• nowoczesne lotniska</li></ul></li></ul>
Demograficzne	<ul style="list-style-type: none"><li>• stagnacja rozwoju demograficznego i starzenie się społeczeństwa (model rodziny 2+1):<ul style="list-style-type: none"><li>• stosunkowo niski lub czasem ujemny współczynnik przyrostu naturalnego</li><li>• znaczny udział osób starszych w społeczeństwie (ponad 15% osób powyżej 65 lat)</li></ul></li><li>• średnia długość trwania życia najczęściej powyżej 75 lat,</li><li>• niska śmiertelność niemowląt (wysoki poziom opieki medycznej),</li><li>• dominacja usług w strukturze zatrudnienia (zatrudnienie w rolnictwie zwykle poniżej 5%)</li></ul>
Społeczne	<ul style="list-style-type: none"><li>• zbilansowana dieta ale często wysoka wartość kaloryczna posiłków (problem otyłości)</li><li>• bardzo wysoki poziom wykształcenia mieszkańców (znikomy poziom analfabetyzmu)</li><li>• bardzo wysoki odsetek korzystających z Internetu i posiadających telefon komórkowy</li><li>• wysoki wskaźnik urbanizacji,<ul style="list-style-type: none"><li>• problemy związane z rozwojem miast, np. korki i zanieczyszczenie,</li></ul></li></ul>



## *Cechy państw o średnim poziomie rozwoju gospodarczego*

Kategoria	Cechy państw o średnim poziomie rozwoju gospodarczego
Ekonomiczne	• średnia wartość PKB na głowę (per capita) wynosząca od 2 000 do 15 000 USD
	• średni lub wysoki udział przemysłu i usług w tworzenia PKB (średni udział rolnictwa)
	• w eksporcie duże znaczenie odgrywają niektóre produkty wysoko przetworzone (np. elektronika, środki transportu), wyroby przemysłu lekkiego oraz czasem surowce kopalne
	• powoli rozwijający się przemysł wysokiej technologii i restrukturyzacja “starego” przemysłu <ul style="list-style-type: none"> <li>• średnie lub małe nakłady na prace B+R (badawczo-rozwojowe; poniżej 1% PKB)</li> </ul>
	• powoli malejąca energochłonność produkcji przy wzrastającej ogólnej produkcji energii <ul style="list-style-type: none"> <li>• niewielki rozwój energetyki alternatywnej</li> </ul>
	• średnia wydajność pracy <ul style="list-style-type: none"> <li>• mała lub średnia, zwykle stale wzrastająca liczba wysoko kwalifikowanych pracowników</li> <li>• zwykle stosunkowo tania siła robocza (często łamane przepisy prawa w pracy)</li> </ul>
	• średnio rozwinięta infrastruktura techniczna przejawiająca się m.in.: <ul style="list-style-type: none"> <li>• średnia lub mała siecią transportową – rozwój dróg szybkiego ruchu,</li> </ul>
Demograficzne	• społeczeństwo zastoje – spowolnienie lub zahamowanie eksplozji demograficznej (malejącą dzietność kobiet, wynoszącą w granicach 2-5): <ul style="list-style-type: none"> <li>• dodatni i malejący współczynnik przyrostu naturalnego</li> <li>• mały lub średni udział osób starszych w społeczeństwie (5 – 15% osób powyżej 65 lat)</li> </ul>
	• średnia długość trwania życia (najczęściej 60 – 75 lat), niższa wśród mężczyzn (55 – 70 lat)
	• stosunkowo niski wskaźnik śmiertelności niemowląt (średni poziom opieki medycznej),
	• dominacja usług i przemysłu w zatrudnieniu (zatrudnienie w rolnictwie 10 – 30%)
Społeczne	• średnio zbilansowana dieta, przy średniej wartości kalorycznej posiłków (zaczyna być widoczny problem otyłości w miarę bogacenia się społeczeństwa)
	• znaczny poziom osób z wyższym wykształceniem (dość mały poziom analfabetyzmu)
	• średni, wzrastający odsetek korzystających z Internetu i posiadających telefon komórkowy
	• wysoki lub średni wskaźnik urbanizacji, problemy z ludnością biedną (rozwój slumsów) <ul style="list-style-type: none"> <li>• rozwój infrastruktury nie nadąża za pręźnie postępująca urbanizacją (rozwój megamiast)</li> </ul>

## *Cechy państw o niskim poziomie rozwoju gospodarczego*

Kategoria	Cechy państw o niskim poziomie rozwoju gospodarczego		
Ekonomiczne	<ul style="list-style-type: none"> <li>• niska wartość PKB na głowę (per capita) wynosząca zwykle poniżej 2 000 USD                             <ul style="list-style-type: none"> <li>• ograniczona możliwość rozwoju państwa i uzależnienie od pomocy zagranicznej</li> </ul> </li> <li>• niski udział usług w strukturze tworzenia PKB (wyższy w krajach atrakcyjnych przyrodniczo)                             <ul style="list-style-type: none"> <li>• wyraźna dominacja rolnictwa i przemysłu wydobywczego w tworzeniu PKB</li> </ul> </li> <li>• w eksporcie największe znaczenie odgrywają produkty nisko przetworzone (surowce mineralne) oraz produkty roślinne (owoce, używki, przyprawy i rośliny włókniste)</li> <li>• zacofanie technologiczne, zwykle brak przemysłu hi-tech (nakłady na prace B+R bliskie 0%)</li> <li>• stosunkowo wysoka, choć malejąca energochłonność produkcji przy małej produkcji energii                             <ul style="list-style-type: none"> <li>• najczęściej brak energetyki alternatywnej; postępująca silna degradacja środowiska</li> </ul> </li> <li>• niska wydajność pracy i mała liczba wysoko kwalifikowanych pracowników (tania siła robocza pracująca często na plantacjach lub prowadząca niedochodową gospodarkę rolną)</li> <li>• poza miastami bardzo słabo rozwinięta infrastruktura techniczna przejawiająca się m.in.:                             <ul style="list-style-type: none"> <li>• niewielkiej gęstości sieci transportowej – problem z dotarciem do wielu miejsc</li> </ul> </li> </ul>		
	Demograficzne	<ul style="list-style-type: none"> <li>• eksplozja demograficzna – młode społeczeństwo (model rodziny wielodzietnej, często powyżej 5 dzieci w rodzinie; słaby poziom znajomości metod planowania rodziny):                             <ul style="list-style-type: none"> <li>• wysoki współczynnik przyrostu naturalnego (malejący współczynnik zgonów)</li> <li>• znikomy udział osób starszych w społeczeństwie (poniżej 5% osób powyżej 65 lat)</li> </ul> </li> <li>• średnia długość trwania życia stosunkowo niska zwykle w granicach 45-60 lat</li> <li>• wysoka lub średnia śmiertelność niemowląt oraz okołoporodowa kobiet (bardzo niski poziom opieki medycznej),</li> <li>• dominacja w strukturze zatrudnienia rolnictwa (powyżej 30%) i przemysłu (10 – 40%)</li> </ul>	
		Społeczne	<ul style="list-style-type: none"> <li>• źle zbilansowana dieta i często niska wartość kaloryczna posiłków (problem głodu)</li> <li>• niski poziom wykształcenia mieszkańców (niski poziom oświaty i wysoki analfabetyzmu)</li> <li>• stosunkowo niski odsetek korzystających z Internetu i posiadających telefon komórkowy</li> <li>• niski lub średni wskaźnik urbanizacji</li> <li>• słaba władza, obecność konfliktów o podłożu etnicznym lub religijnym, b. duże bezrobocie</li> </ul>



# KONIEC



**Materiały pomocnicze do nauki**  
**Opracowane w celach edukacyjnych (niekomercyjnych)**

Opracowanie i redakcja: *Sławomir Dmowski*  
Kontakt: [kontakt@norwid24.waw.pl](mailto:kontakt@norwid24.waw.pl)

Opracowane tylko w celach edukacyjnych (niekomercyjnych)

**WSZELKIE PRAWA ZASTRZEŻONE**  
**- KOPIOWANIE ZABRONIONE -**